

Приложение  
УТВЕРЖДЕНО  
постановлением администрации  
города Болотное  
Болотнинского района  
Новосибирской области  
от 10.12.2018 № 578  
с изм. от 05.06.2019 №214

**АДМИНИСТРАТИВНЫЙ РЕГЛАМЕНТ**  
**предоставления муниципальной услуги по признанию помещения жилым**  
**помещением, жилого помещения пригодным (непригодным) для проживания**  
**и многоквартирного дома аварийным и подлежащим сносу или**  
**реконструкции**

**1. Общие положения**

1.1. Административный регламент предоставления муниципальной услуги «Признание помещения жилым помещением, жилого помещения пригодным (непригодным) для проживания и многоквартирного дома аварийным и подлежащим сносу или реконструкции» (далее - муниципальная услуга) устанавливает сроки и последовательность административных процедур (действий) при предоставлении муниципальной услуги, а также порядок взаимодействия между администрацией города Болотное (далее - администрация), ее структурными подразделениями, специалистами, предоставляющими муниципальную услугу, и физическими лицами - получателями муниципальной услуги, а также организациями, участвующими в процессе предоставления муниципальной услуги.

Предоставление муниципальной услуги осуществляет администрация города Болотное.

1.2. Заявителями на предоставление муниципальной услуги выступают граждане - собственники помещений или наниматели.

1.3. Порядок информирования о правилах предоставлении муниципальной услуги:

1.3.1. Местонахождение администрации города Болотное, предоставляющего муниципальную услугу:

633340, Новосибирская область, Болотнинский район, г. Болотное, ул. Советская, 9

1.3.2. Часы приёма заявителей в администрации города Болотное:

- понедельник - четверг: с 8-00 до 17-00;
- пятница: с 8-00 до 15-00 (без обеда);
- перерыв на обед: 13.00 - 14.00 часов;
- выходные дни - суббота, воскресенье.

1.3.3. Адрес официального интернет- сайта администрации города Болотное : [www.bolotnoecity.nso.ru](http://www.bolotnoecity.nso.ru).

адрес электронной почты: [gorod@bolotnoe.ru](mailto:gorod@bolotnoe.ru).

Информация, размещаемая на официальном интернет-сайте и информационном стенде администрации города Болотное, обновляется по мере ее изменения.

Адреса официальных интернет-сайтов органов и учреждений, участвующих в оказании муниципальной услуги в качестве источников получения документов, необходимых для предоставления муниципальной услуги, или источников предоставления информации для проверки сведений, предоставляемых заявителями:

- Управление Федеральной службы государственной регистрации, кадастра и картографии по Новосибирской области: <http://www.to54.rosreestr.ru>.

Информация, размещаемая на официальных интернет-сайтах и информационных стендах органов и учреждений, участвующих в оказании муниципальной услуги в качестве источников или посредников при получении документов, необходимых для предоставления муниципальной услуги, или источников предоставления информации для проверки сведений, предоставляемых заявителями, обновляется по мере ее изменения.

Адреса электронной почты органов и учреждений, участвующих в оказании муниципальной услуги в качестве источников получения документов, необходимых для предоставления муниципальной услуги, или источников предоставления информации для проверки сведений, предоставляемых заявителями:

- Управление Федеральной службы государственной регистрации, кадастра и картографии по Новосибирской области: [54\\_upr@rosreestr.ru](mailto:54_upr@rosreestr.ru).

- Управление Федеральной службы государственной регистрации, кадастра и картографии по Новосибирской области Болотнинский отдел: [bolot@uy.nsk.su](mailto:bolot@uy.nsk.su).

Телефоны официальных органов и учреждений, участвующих в оказании муниципальной услуги в качестве источников получения документов, необходимых для предоставления муниципальной услуги, или источников предоставления информации для проверки сведений, предоставляемых заявителями:

- Управление Федеральной службы государственной регистрации, кадастра и картографии по Новосибирской области: (383) 227-10-87; 325-05-24

- Управление Федеральной службы государственной регистрации, кадастра и картографии по Новосибирской области Болотнинский отдел: (383-49) 21-954; 22-371.

1.3.4. Информация по вопросам предоставления муниципальной услуги предоставляется:

- в структурных подразделениях администрации города Болотное участвующих в предоставлении муниципальной услуги;

- посредством размещения на информационном стенде и официальном сайте администрации города Болотное в сети Интернет, электронного информирования;

- с использованием средств телефонной, почтовой связи.

Для получения информации о муниципальной услуге, порядке предоставления, ходе предоставления муниципальной услуги заявители вправе обращаться:

- в устной форме лично или по телефону:

- к специалистам структурных подразделений администрации города

Болотное, участвующим в предоставлении муниципальной услуги;

- в письменной форме почтой;
- посредством электронной почты;

Информирование проводится в двух формах: устное и письменное.

При ответах на телефонные звонки и обращения заявителей лично специалисты устно информируют обратившихся по интересующим их вопросам. Ответ на телефонный звонок должен начинаться с информации о наименовании структурного подразделения, в который поступил звонок, и фамилии специалиста, принявшего телефонный звонок.

Устное информирование обратившегося лица осуществляется специалистом не более 10 минут.

В случае если для подготовки ответа требуется продолжительное время, либо дополнительная информация от заявителя, специалист, осуществляющий устное информирование, предлагает обратившемуся лицу направить в администрацию города обращение о предоставлении письменной информации по вопросам предоставления муниципальной услуги, либо назначает другое удобное для обратившегося лица время для устного информирования;

Письменное информирование по вопросам предоставления муниципальной услуги осуществляется при получении обращения о предоставлении письменной информации по вопросам предоставления муниципальной услуги.

Ответ на обращение готовится в течение 30 календарных дней со дня регистрации письменного обращения.

Специалист, ответственный за рассмотрение обращения, обеспечивает объективное, всестороннее и своевременное рассмотрение обращения, готовит письменный ответ по существу поставленных вопросов.

Письменный ответ на обращение подписывается Главой города Болотное Болотнинского района Новосибирской области, содержит фамилию, имя, отчество и номер телефона исполнителя и направляется в форме электронного документа по адресу электронной почты, указанному в обращении и в письменной форме по почтовому адресу, указанному в обращении, поступившем в письменной форме.

Информационные материалы, предназначенные для информирования заявителей о муниципальной услуге, размещаются на информационных стендах, расположенных в местах, обеспечивающих свободный доступ к ним заявителей.

Информационные стенды оборудуются визуальной текстовой информацией, содержащей справочные сведения для заявителей, перечень документов, необходимых для получения муниципальной услуги, и образцы из заполнения.

Информационные материалы, размещаемые на информационных стендах, обновляются по мере изменения действующего законодательства, регулирующего предоставление муниципальной услуги, и справочных сведений.

Также вся информация о муниципальной услуге и услугах, необходимых для получения муниципальной услуги доступна на Интернет-сайте администрации города Болотное, Интернет-сайтах организаций, участвующих в предоставлении муниципальной услуги, а так же в федеральной государственной информационной системе «Единый портал государственных и муниципальных услуг (функций)» ([www.gosuslugi.ru](http://www.gosuslugi.ru)) и обновляется по мере ее изменения.

## **2. Стандарт предоставления муниципальной услуги**

2.1. Наименование муниципальной услуги: признание помещения жилым помещением, жилого помещения пригодным (непригодным) для проживания и многоквартирного дома аварийным и подлежащим сносу или реконструкции.

2.2. Предоставление муниципальной услуги осуществляет администрация города Болотное. При наличии на территории города Болотное Болотнинского района Новосибирской области удаленного рабочего места или филиала МФЦ операторы МФЦ осуществляют прием, регистрацию, обработку заявлений и документов, необходимых для предоставления муниципальной услуги, и передачу данных документов в информационные системы, используемые для предоставления услуги, а также получения от органа результата предоставления услуги для дальнейшей выдачи заявителю.

Многофункциональный центр при однократном обращении заявителя с запросом о предоставлении нескольких государственных и (или) муниципальных услуг организует предоставление заявителю двух и более государственных и (или) муниципальных услуг (комплексный запрос). В этом случае многофункциональный центр для обеспечения получения заявителем государственных и (или) муниципальных услуг, указанных в комплексном запросе, действует в интересах заявителя без доверенности и направляет в органы, предоставляющие государственные услуги, органы, предоставляющие муниципальные услуги, заявления, подписанные уполномоченным работником многофункционального центра и скрепленные печатью многофункционального центра, а также сведения, документы и (или) информацию, необходимые для предоставления указанных в комплексном запросе государственных и (или) муниципальных услуг, с приложением заверенной многофункциональным центром копии комплексного запроса. При этом не требуются составление и подписание таких заявлений заявителем.

При предоставлении муниципальной услуги также могут принимать участие в качестве источников получения документов, необходимых для предоставления услуги, или источников предоставления информации для проверки сведений, предоставляемых заявителями, следующие органы и учреждения:

- Администрация Болотнинского района Новосибирской области;
- Управление Федеральной службы государственной регистрации, кадастра и картографии по Новосибирской области.

С 01.07.2012 запрещено требовать от заявителя осуществления действий, в том числе согласований, необходимых для получения муниципальной услуги и связанных с обращением в иные государственные и муниципальные органы и организации, за исключением получения услуг, включенных в перечень услуг, которые являются необходимыми и обязательными для предоставления муниципальных услуг.

2.3. Результатом предоставления муниципальной услуги является заключение комиссии о признании помещения жилым помещением, жилого помещения непригодным для проживания или многоквартирного дома аварийным и подлежащим сносу или реконструкции, а также издание соответствующего постановления администрации.

#### 2.4. Срок предоставления муниципальной услуги:

2.4.1. Общий срок принятия решения о предоставлении муниципальной услуги составляет 30 дней с даты регистрации, в установленном порядке заявления о предоставлении муниципальной услуги.

2.4.2. Сроки прохождения отдельных административных процедур, необходимых для предоставления муниципальной услуги, указаны в разделе 3 настоящего административного регламента.

2.4.3. Срок приостановления предоставления муниципальной услуги: не предусмотрен.

2.4.4. Срок выдачи (направления) заявителю документов, являющихся результатом предоставления муниципальной услуги, составляет 3 рабочих дня с момента их подготовки

#### 2.5. Правовые основания для предоставления муниципальной услуги

Предоставление муниципальной услуги осуществляется в соответствии с: - Конституцией Российской Федерации («Российская газета» 1993г № 237);

- Гражданским кодексом Российской Федерации от 30.11.1994 № 51-ФЗ (принят ГД ФС РФ 21.10.1994);

- Федеральным законом от 02.05.2006 № 59-ФЗ "О порядке рассмотрения обращений граждан Российской Федерации" (текст Федерального закона опубликован в изданиях "Собрание законодательства РФ", 2006, № 19, ст. 2060, "Российская газета", 05.05.2006, № 95, "Парламентская газета", 11.05.2006, № 7071);

- Федеральным законом от 06.10.2003 №131-ФЗ "Об общих принципах организации местного самоуправления в Российской Федерации" (текст Федерального закона опубликован в изданиях "Собрание законодательства РФ", 06.10.2003, № 40, ст. 3822, "Парламентская газета", 08.10.2003, № 186, "Российская газета", 08.10.2003, № 202);

- Уставом города Болотное Болотнинского района Новосибирской области, принятым решением городского Собрания депутатов города Болотное Болотнинского района Новосибирской области от 15 декабря 2005 года;

- Федеральным законом от 27.07.2010 № 210-ФЗ "Об организации предоставления государственных и муниципальных услуг" (текст Федерального закона опубликован в изданиях "Собрание законодательства РФ", 02.08.2010, № 31, ст. 4179, "Российская газета", 30.07.2010, № 168);

- Постановлением Правительства Российской Федерации от 28.01.2006 № 47 «Об утверждении Положения о признании помещения жилым помещением, жилого помещения непригодным для проживания и многоквартирного дома аварийным и подлежащим сносу или реконструкции»;

- Федеральный закон от 09.02.2009 N 8-ФЗ "Об обеспечении доступа к информации о деятельности государственных органов и органов местного самоуправления" (Первоначальный текст документа опубликован в изданиях "Парламентская газета", N 8, 13-19.02.2009, "Российская газета", N 25, 13.02.2009, "Собрание законодательства РФ", 16.02.2009, N 7, ст. 776).

- Федеральный закон от 27.07.2006 N 152-ФЗ "О персональных данных" (Первоначальный текст документа опубликован в изданиях "Российская газета", N 165, 29.07.2006, "Собрание законодательства РФ", 31.07.2006, N 31 (1 ч.), ст. 3451, "Парламентская газета", N 126-127, 03.08.2006).

- Федеральный закон от 22.08.2004 N 122-ФЗ "О внесении изменений в законодательные акты Российской Федерации и признании утратившими силу некоторых законодательных актов Российской Федерации в связи с принятием Федеральных законов "О внесении изменений и дополнений в Федеральный закон "Об общих принципах организации законодательных (представительных) и исполнительных органов государственной власти субъектов Российской Федерации" и "Об общих принципах организации местного самоуправления в Российской Федерации" (Первоначальный текст документа опубликован в изданиях "Собрание законодательства РФ", 30.08.2004, N 35, ст. 3607, "Парламентская газета", N 159-160, 31.08.2004 (до ст. 56 п. 7), "Парламентская газета", N 161-162, 01.09.2004 (до конца), "Российская газета", N 188, 31.08.2004).

- Жилищный кодекс РФ (ЖК РФ) от 29.12.2004 N 188-ФЗ (Первоначальный текст документа опубликован в изданиях "Собрание законодательства РФ", 03.01.2005, N 1 (часть 1), ст. 14, "Российская газета", N 1, 12.01.2005, "Парламентская газета", N 7-8, 15.01.2005).

2.6. Для рассмотрения вопроса о признании помещения жилым, о пригодности (непригодности) помещения для проживания и признания многоквартирного дома аварийным заявитель представляет в комиссию по месту нахождения жилого помещения следующие документы:

а) заявление о признании помещения жилым помещением или жилого помещения непригодным для проживания и (или) многоквартирного дома аварийным и подлежащим сносу или реконструкции;

б) копии правоустанавливающих документов на жилое помещение, право на которое не зарегистрировано в Едином государственном реестре недвижимости;

в) в отношении нежилого помещения для признания его в дальнейшем жилым помещением - проект реконструкции нежилого помещения;

г) заключение специализированной организации, проводившей обследование многоквартирного дома, - в случае постановки вопроса о признании многоквартирного дома аварийным и подлежащим сносу или реконструкции;

д) заключение проектно-изыскательской организации по результатам обследования элементов ограждающих и несущих конструкций жилого помещения - в случае, если в соответствии с абзацем третьим пункта 44 настоящего Положения предоставление такого заключения является необходимым для принятия решения о признании жилого помещения соответствующим (не соответствующим) установленным в Положении требованиям;

е) заявления, письма, жалобы граждан на неудовлетворительные условия проживания - по усмотрению заявителя.

Заявитель вправе представить заявление и прилагаемые к нему документы на бумажном носителе лично или посредством почтового отправления с уведомлением о вручении либо в форме электронных документов с использованием федеральной государственной информационной системы "Единый портал государственных и муниципальных услуг (функций)" (далее - единый портал), регионального портала государственных и муниципальных услуг (при его наличии) или посредством многофункционального центра предоставления государственных и муниципальных услуг.

Заявление, подаваемое в форме электронного документа, подписывается

заявителем простой электронной подписью, а прилагаемые к нему электронные документы должны быть подписаны должностными лицами органов (организаций), выдавших эти документы, усиленной квалифицированной электронной подписью (если законодательством Российской Федерации для подписания таких документов не установлен иной вид электронной подписи).

Заявитель вправе представить в комиссию указанные в пункте 2.6.2 настоящего Административного регламента документы и информацию по своей инициативе.

2.6.1. В случае если заявителем выступает орган государственного надзора (контроля), указанный орган представляет в комиссию свое заключение, после рассмотрения которого комиссия предлагает собственнику помещения представить документы, указанные в пункте 2.6. настоящего Административного регламента.

2.6.2. Комиссия на основании межведомственных запросов с использованием единой системы межведомственного электронного взаимодействия и подключаемых к ней региональных систем межведомственного электронного взаимодействия получает в том числе в электронной форме:

а) сведения из Единого государственного реестра прав на недвижимое имущество и сделок с ним о правах на жилое помещение;

б) технический паспорт жилого помещения, а для нежилых помещений - технический план;

в) заключения (акты) соответствующих органов государственного надзора (контроля) в случае, если представление указанных документов в соответствии с абзацем третьим пункта 44 Положения признано необходимым для принятия решения о признании жилого помещения соответствующим (не соответствующим) установленным в Положении требованиям.

2.7. Оснований для отказа в приеме документов, необходимых для предоставления муниципальной услуги нет.

2.8. Основанием для отказа в предоставлении муниципальной услуги является непредставление документов, указанных в пункте 2.6. настоящего административного регламента.

2.9. Оснований для приостановления оказания муниципальной услуги нет.

2.10. Размер платы, взимаемой с заявителя при предоставлении муниципальной услуги:

Муниципальная услуга предоставляется бесплатно.

2.11. Максимальное время ожидания в очереди при подаче заявления о предоставлении муниципальной услуги не может превышать 15 минут.

2.12. Срок и порядок регистрации запроса заявителя о предоставлении муниципальной услуги:

Срок регистрации запроса заявителя о предоставлении муниципальной услуги - один день с момента обращения заявителя (при личном обращении); один день со дня поступления письменной корреспонденции (почтой), один день со дня поступления запроса через электронные каналы связи (электронной почтой);

Запросы заявителя регистрируются в журнале регистрации заявлений на предоставление муниципальной услуги.

2.13. Требования к помещениям администрации города Болотное

В администрации города Болотное обеспечивается:

#### 2.13.1. Требования к местам приема заявителей:

осуществление приема заявителей в специально выделенных для этих целей помещениях (присутственных местах), которые включают в себя места для ожидания, информирования, получения информации и заполнения необходимых документов, приема заявителей;

соответствие помещений администрации города Болотное санитарно-эпидемиологическим правилам и нормативам, а также правилам противопожарной безопасности;

оборудование присутственных мест доступными местами общего пользования (туалетами) и системой кондиционирования воздуха либо вентиляторами;

беспрепятственный доступ инвалидов, включая инвалидов, использующих кресла-коляски и собак-проводников.

#### 2.13.2. Присутственные места оборудуются:

стендами с информацией для заявителей об услугах, предоставляемых органом местного самоуправления;

вывесками с наименованием помещений у входа в каждое из помещений;

#### 2.13.3. Требования к местам для ожидания.

Места для ожидания должны соответствовать комфортным условиям для заявителей.

Места для ожидания в очереди оборудуются стульями (кресельными секциями) и (или) скамьями. Количество мест ожидания определяется исходя из фактической нагрузки и возможностей для их размещения в здании, но не менее 2 мест на каждого специалиста, ведущего прием.

Места для ожидания должны находиться в холле или ином специально приспособленном помещении.

Для создания комфортных условий ожидания на столах (стойках) для письма размещаются газеты, журналы, печатная продукция (брошюры, буклеты) по вопросам предоставления муниципальной услуги.

#### 2.13.4. Требования к оформлению входа в здание.

Центральный вход в здание администрации города Болотное оборудуется вывеской, содержащей следующую информацию:

наименование;

место нахождения;

режим работы;

#### 2.13.5. Требования к размещению и оформлению визуальной, текстовой и мультимедийной информации о порядке предоставления услуги.

Визуальная текстовая информация, размещаемая на информационных стендах, обновляется по мере изменения действующего законодательства, регулирующего предоставление муниципальной услуги, и изменения справочных сведений.

Информационные стенды, столы (стойки) размещаются в местах, обеспечивающих свободный доступ к ним, и располагаются на уровне глаз стоящего человека. При изготовлении информационных материалов для стендов используется шрифт Times New Roman размером не менее 14.

Размещение мультимедийной информации о порядке предоставления услуги



осуществляется исходя из финансовых возможностей бюджетов бюджетной системы Российской Федерации, организации.

#### 2.13.6. Требования к местам для приема заявителей.

В администрации города Болотное выделяются помещения для приема заявителей.

При нахождении двух специалистов, ведущих прием в одном помещении, рабочее место каждого специалиста отделяется перегородками.

Кабинеты для приема заявителей оборудуются вывесками с указанием: номера кабинета;

фамилии, имени, отчества и должности специалиста;  
времени перерыва на обед.

Рабочее место специалиста оборудуется персональным компьютером с печатающим устройством.

Специалисты обеспечиваются личными и (или) настольными идентификационными карточками.

Места для приема заявителей оборудуются стульями и столами для возможности оформления документов.

В целях обеспечения конфиденциальности сведений одновременное консультирование и (или) прием двух и более посетителей, обратившихся по разным вопросам, одним специалистом не допускается.

#### 2.14. Показателями оценки доступности и качества оказываемой муниципальной услуги

2.14.1. Показателями оценки доступности муниципальной услуги является обеспечение следующих условий:

пешеходная доступность от остановок общественного транспорта до здания администрации города Болотное (далее - место предоставления муниципальной услуги);

беспрепятственный доступ к месту предоставления муниципальной услуги для маломобильных групп граждан (входы в помещения оборудуются пандусами, расширенными проходами, позволяющими обеспечить беспрепятственный доступ маломобильных групп граждан, включая инвалидов, использующих кресла-коляски, собак-проводников);

сопровождение инвалидов, имеющих стойкие расстройства функции зрения и самостоятельного передвижения, и оказание им помощи в месте предоставления муниципальной услуги;

информационные таблички (вывески) размещаются рядом со входом либо на двери входа так, чтобы они были хорошо видны заявителям, дополнительно для заявителей с ограниченными физическими возможностями предусматривается дублирование необходимой звуковой и зрительной информации;

оказание работниками администрации города Болотное помощи инвалидам в преодолении барьеров, мешающих получению ими услуг наравне с другими лицами;

оборудование соответствующими информационными указателями пути следования от остановок общественного транспорта до места предоставления муниципальной услуги;

размещение присутственных мест на нижних этажах зданий (строений) для

удобства заявителей;

оборудование мест для бесплатной парковки автотранспортных средств, в том числе не менее 10% (не менее одного места) - для транспортных средств, управляемых инвалидами I, II групп, а также инвалидами III группы в порядке, установленном Правительством Российской Федерации, и транспортных средств, перевозящих таких инвалидов и (или) детей-инвалидов;

размещение информации об услуге в месте предоставления муниципальной услуги, на ЕПГУ;

обеспечение возможности для заявителей в целях получения муниципальной услуги представлять заявку в электронном виде через «Личный кабинет» ЕПГУ;

обеспечение возможности для заявителей в целях получения муниципальной услуги представлять электронные образы документов, требующихся для предоставления муниципальной услуги;

обеспечение возможности для заявителей просмотра сведений о ходе предоставления муниципальной услуги через «Личный кабинет» ЕПГУ;

обеспечение возможности для заявителей получения приглашения на прием в администрацию города Болотное для предъявления оригиналов документов, необходимых для предоставления муниципальной услуги, направленных им ранее в электронной форме, с указанием даты и времени приема, для принятия решения о предоставлении либо об отказе в предоставлении муниципальной услуги (за исключением случая представления заявителем (заявителями) документов, заверенных усиленной квалифицированной электронной подписью уполномоченного должностного лица (уполномоченного представителя органа государственной власти, органа местного самоуправления, организации), в том числе нотариуса);

обеспечение возможности для заявителей получения уведомления об отсутствии оснований для получения муниципальной услуги с указанием причин;

обеспечение возможности для заявителей получения решения о предоставлении либо об отказе в предоставлении муниципальной услуги через «Личный кабинет» ЕПГУ (в случае представления заявителем (заявителями) документов, заверенных усиленной квалифицированной электронной подписью уполномоченного должностного лица.

#### 2.14.2. Показатели качества оказываемой муниципальной услуги

Показателями качества муниципальной услуги являются своевременность и полнота предоставления муниципальной услуги.

#### 2.15. Особенности предоставления муниципальной услуги в МФЦ.

Предоставление муниципальной услуги в МФЦ осуществляется в соответствии с Федеральными законами Российской Федерации, нормативными правовыми актами Новосибирской области, муниципальными правовыми актами по принципу "одного окна", в соответствии с которыми предоставление муниципальной услуги осуществляется после однократного обращения заявителя с соответствующим запросом.

Взаимодействие администрации с МФЦ осуществляется без участия заявителя в соответствии с нормативными правовыми актами и соглашением о взаимодействии.

В случае предоставления муниципальной услуги на базе МФЦ заявитель

предоставляет заявление и необходимые для предоставления муниципальной услуги документы получает результат предоставления муниципальной услуги в офисе филиала МФЦ в соответствии с регламентом работы МФЦ. Оператор МФЦ, получив представленный заявителем, пакет документов, регистрирует документы в установленном порядке и размещает в форме электронных копий в автоматизированной информационной системе «ЦПГУ». Данные документы направляются для рассмотрения сотрудникам Администрации, ответственным за регистрацию поступивших документов в ИС МАИС. Зарегистрированный пакет оригиналов документов передается в Администрацию курьером МФЦ в порядке, определенном соглашением между МФЦ и администрацией. После принятия администрацией решения о предоставлении муниципальной услуги результат предоставления муниципальной услуги направляется в МФЦ для выдачи заявителю.

### **3. Состав, последовательность и сроки выполнения административных процедур (действий), требования к порядку их выполнения, в том числе особенности выполнения административных процедур (действий) в электронной форме**

3.1 Предоставление муниципальной услуги состоит из следующей последовательности административных процедур:

- прием заявления и документов на получение муниципальной услуги;
- рассмотрение представленных документов на предоставление муниципальной услуги;
- определение перечня дополнительных документов (заключения (акты) соответствующих органов государственного надзора (контроля), заключение проектно-изыскательской организации по результатам обследования элементов ограждающих и несущих конструкций жилого помещения), необходимых для принятия решения о признании жилого помещения соответствующим (не соответствующим) установленным в Положении требованиям;
- определение состава привлекаемых экспертов, в установленном порядке аттестованных на право подготовки заключений экспертизы проектной документации и (или) результатов инженерных изысканий, исходя из причин, по которым жилое помещение может быть признано нежилым, либо для оценки возможности признания пригодным для проживания реконструированного ранее нежилого помещения;
- составление акта обследования помещения (в случае принятия комиссией решения о необходимости проведения обследования) и составление комиссией на основании выводов и рекомендаций, указанных в акте, заключения;
- принятие решения о признании помещения жилым помещением, жилого помещения пригодным (непригодным) для проживания и многоквартирного дома аварийным и подлежащим сносу или реконструкции.

Блок-схема последовательности административных действий при предоставлении муниципальной услуги приведена в приложении № 1 к настоящему административному регламенту

### 3.2. Прием заявления и документов на получение муниципальной услуги.

3.2.1. Основанием для начала административной процедуры по приему документов является обращение заявителя с документами, необходимыми для установления права заявителя на получение муниципальной услуги в соответствии с действующим законодательством.

3.2.2. Специалист администрации, ответственный за прием и оформление документов (далее по тексту - специалист, ответственный за прием и оформление документов):

устанавливает предмет обращения, личность заявителя, полномочия представителя заявителя;

проверяет наличие всех необходимых документов и проверяет соответствие представленных документов следующим требованиям:

документы в установленных законодательством случаях нотариально удостоверены, скреплены печатями, имеют надлежащие подписи сторон или определенных законодательством должностных лиц;

фамилии, имена и отчества заявителей, адреса регистрации написаны полностью;

в документах нет подчисток, приписок, зачеркнутых слов и иных неоговоренных исправлений;

документы не имеют серьезных повреждений, наличие которых не позволяет однозначно истолковать их содержание;

пакет представленных документов полностью укомплектован.

3.3.3. При отсутствии необходимых документов, неправильном заполнении заявления специалист, ответственный за прием и оформление документов, устно уведомляет заявителя о наличии препятствий для рассмотрения вопроса о предоставлении муниципальной услуги, объясняет заявителю содержание выявленных недостатков в представленных документах и меры по их устранению, возвращает документы заявителю.

Если недостатки, препятствующие приему документов, допустимо устранить в ходе приема, они устраняются незамедлительно.

3.3.4. Специалист, ответственный за прием и оформление документов, сверяет подлинники и копии документов, предоставленные заявителем.

3.3.5. Специалист, ответственный за прием и оформление документов, производит регистрацию поступившего заявления. При организации ведения электронного документооборота, вносится запись в систему регистрации входящей корреспонденции.

3.3.6. Специалист, ответственный за прием и оформление документов, оформляет расписку о приеме документов в двух экземплярах и передает один экземпляр расписки заявителю, второй экземпляр прикладывается к пакету представленных заявителем документов.

В расписке указывается:

- регистрационный номер;
- дата представления документов;
- фамилия и инициалы специалиста, принявшего документы и зарегистрировавшего заявление о предоставлении муниципальной услуги;
- подпись специалиста, ответственного за прием и оформление документов.

3.3.7. Результатом выполнения административной процедуры является прием документов заявителя на получение муниципальной услуги.

Суммарная длительность административной процедуры - 30 минут.

3.4. Рассмотрение представленных документов на предоставление муниципальной услуги.

3.4.1. Основанием для начала рассмотрения документов, представленных для признания помещения жилым помещением, жилого помещения пригодным (непригодным) для проживания и многоквартирного дома аварийным и подлежащим сносу или реконструкции, является их поступление специалисту, ответственному за прием и оформление документов.

3.4.2. Вопрос о возможности о признании помещения жилым помещением, жилого помещения пригодным (непригодным) для проживания и многоквартирного дома аварийным и подлежащим сносу или реконструкции выносится на рассмотрение комиссии, наделенной соответствующими полномочиями и сформированной постановлением Главы города Болотное (далее по тексту - комиссия), не позднее чем через 30 дней со дня приема представленных документов.

3.4.3. Специалист, ответственный за прием и оформление документов, в течение трех рабочих дней со дня приема документов, поочередно направляет членам комиссии поступившие документы для предварительного ознакомления с ними. Максимальный срок ознакомления члена комиссии с представленными документами не должен превышать 10 рабочих дней. В случае необходимости, члены комиссии выезжают на объект для осмотра помещения. Общий срок предварительного ознакомления членов комиссии с представленными документами не должен превышать тридцати дней. В случае отказа члена комиссии от предварительного ознакомления с представленными документами, вопрос выносится на рассмотрение комиссии без предварительного ознакомления члена комиссии с документами.

3.4.4. Комиссия рассматривает представленные документы и принимает решение о признании помещения жилым помещением, жилого помещения пригодным (непригодным) для проживания и многоквартирного дома аварийным и подлежащим сносу или реконструкции.

В случае принятия решения о признании помещения жилым помещением, жилого помещения пригодным (непригодным) для проживания и многоквартирного дома аварийным и подлежащим сносу или реконструкции.

В случае принятия решения о не признании помещения жилым помещением, жилого помещения пригодным (непригодным) для проживания и многоквартирного дома аварийным и подлежащим сносу или реконструкции, комиссия указывает основания, по которым признание не может быть осуществлено.

Решение комиссии оформляется протоколом.

3.5. Принятие решения о признании помещения жилым помещением, жилого помещения пригодным (непригодным) для проживания.

3.5.1. Основанием для начала административной процедуры по принятию решения о признании помещения жилым помещением, жилого помещения пригодным (непригодным) для проживания и многоквартирного дома аварийным и

подлежащим сносу или реконструкции является завершение рассмотрения представленных документов на заседании комиссии.

3.5.2. На основании протокола заседания комиссии, специалистом ответственным за прием и оформление документов, готовится проект постановления Главы города Болотное о принятии решения о признании помещения жилым помещением, жилого помещения пригодным (непригодным) для проживания и многоквартирного дома аварийным и подлежащим сносу или реконструкции.

3.5.3. На основании постановления Главы города Болотное, специалистом, ответственным за прием и оформление документов, готовится уведомление собственника о принятом решении по форме, установленной Правительством Российской Федерации (далее по тексту - уведомление), а также письма, информирующие о принятом решении собственников жилых помещений в многоквартирном доме. Уведомление подписывается председателем, комиссии и в течение трех рабочих дней со дня принятия указанного решения выдается, либо направляется заявителю по адресу, указанному в заявлении. Информационные письма подписываются председателем комиссии, и одновременно с выдачей, либо направлением заявителю уведомления, направляются собственникам жилых помещений в многоквартирном доме.

3.5.5. Протокол заседания комиссии, решение о признании помещения жилым помещением, жилого помещения пригодным (непригодным) для проживания и многоквартирного дома аварийным и подлежащим сносу или реконструкции, уведомление, информационные письма собственникам жилых помещений прикладывается к представленным заявителем документам, запись о принятом решении вносится в электронную базу данных учета решений по признанию помещения жилым помещением, жилого помещения пригодным (непригодным) для проживания и многоквартирного дома аварийным и подлежащим сносу или реконструкции.

Суммарная длительность административной процедуры - 15 рабочих дней.

#### **4. Формы контроля за исполнением регламента**

4.1. Текущий контроль за соблюдением и исполнением сотрудниками администрации положений настоящего административного регламента и иных нормативных правовых актов, устанавливающих требования к предоставлению муниципальной услуги, а также принятием решений осуществляет Глава города Болотное.

4.2. Текущий контроль, осуществляется путем проведения плановых (один раз в год) и внеплановых проверок полноты и качества предоставления муниципальной услуги по обращениям заявителей. Проверки проводятся на основании распоряжения Главы города Болотное.

4.3. Ответственность за предоставление муниципальной услуги возлагается на Главу города Болотное, который непосредственно принимает решение по вопросам предоставления муниципальной услуги.

4.4. Ответственность за неисполнение, ненадлежащее исполнение возложенных обязанностей по предоставлению муниципальной услуги возлагается

на сотрудников администрации города Болотное в соответствии с Федеральным законом от 02.03.2007 N 25-ФЗ «О муниципальной службе в Российской Федерации» и Федеральным законом от 25 декабря 2008 года № 273-ФЗ «О противодействии коррупции».

## **5. Досудебный (внесудебный) порядок обжалования решений и действий (бездействия) администрации города Болотное, предоставляющей муниципальную услугу, многофункционального центра, а также их должностных лиц, муниципальных служащих, работников**

5.1. Заявитель имеет право обжаловать решения и действия (бездействие) администрации города Болотное, предоставляющей муниципальную услугу, ее должностных лиц, муниципальных служащих, принятые (осуществляемые) в ходе предоставления муниципальной услуги, в досудебном (внесудебном) порядке в соответствии с положениями статьи 11.1 Федерального закона от 27.07.2010 № 210-ФЗ «Об организации предоставления государственных и муниципальных услуг».

5.2. Жалоба на действия (бездействие) администрации города Болотное, должностных лиц, муниципальных служащих подается главе города Болотное.

Жалобы на решения и действия (бездействие) работника многофункционального центра подаются руководителю этого многофункционального центра.

Жалобы на решения и действия (бездействие) многофункционального центра подаются учредителю многофункционального центра или должностному лицу, уполномоченному нормативным правовым актом Новосибирской области.

5.3. Информирование заявителей о порядке подачи и рассмотрения жалобы, в том числе с использованием Единого портала государственных и муниципальных услуг, осуществляется посредством размещения соответствующей информации на информационных стендах в местах предоставления муниципальной услуги, на официальном сайте администрации города Болотное, Едином портале государственных и муниципальных услуг, а также в устной и письменной форме по запросам заявителей в ходе предоставления муниципальной услуги администрацией города Болотное.

5.4. Перечень нормативных правовых актов, регулирующих порядок досудебного (внесудебного) обжалования заявителем решений и действий (бездействия) администрации города Болотное, предоставляющей муниципальную услугу, должностных лиц, муниципальных служащих:

Федеральный закон от 27.07.2010 № 210-ФЗ «Об организации предоставления государственных и муниципальных услуг»;

Постановление администрации города Болотное Болотнинского района Новосибирской области от 04.06.2019 №211 «Об утверждении Положения об особенностях подачи и рассмотрения жалоб на решения и действия (бездействие) администрации города Болотное Болотнинского района Новосибирской области, предоставляющей муниципальную услугу, и ее должностных лиц, муниципальных служащих, а также на решения и действия (бездействие) многофункционального

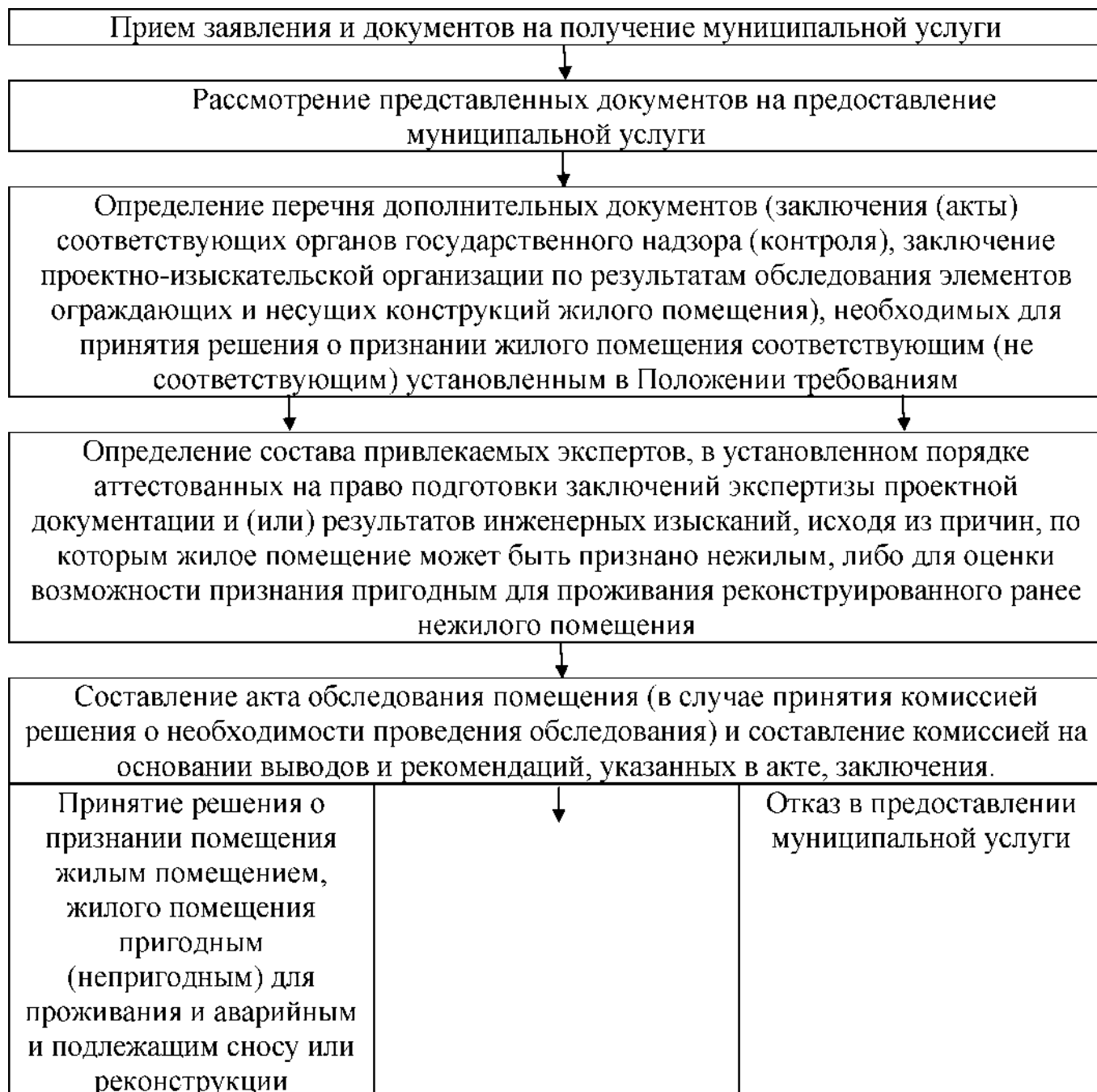
центра предоставления государственных и муниципальных услуг и его работников».

5.5. Информация, содержащаяся в настоящем разделе, подлежит размещению на Едином портале государственных и муниципальных услуг».



ПРИЛОЖЕНИЕ № 1 к  
административному регламенту  
предоставления муниципальной услуги

**БЛОК-СХЕМА**  
предоставления муниципальной услуги



ПРИЛОЖЕНИЕ № 2 к  
административному регламенту  
предоставления муниципальной услуги

РАСПИСКА  
в получении заявления и приложенных к нему документов

Я,

, (фамилия, имя, отчество, должность лица, принявшего заявление)

получит от

(фамилия, имя, отчество, паспортные данные заявителя)

следующие документы: \_\_\_\_\_  
(точное наименование документов и их реквизиты)

Номер регистрации в Книге регистрации заявлений - \_\_\_\_\_

(время и дата получения заявления)

(подпись должностного лица)

М.П.