



**АДМИНИСТРАЦИЯ ГОРОДА БОЛОТНОЕ  
БОЛОТНИНСКОГО РАЙОНА НОВОСИБИРСКОЙ ОБЛАСТИ  
ПОСТАНОВЛЕНИЕ**

От 08.12.2015

№ 1172

Об утверждении Административного регламента по  
предоставлению муниципальной услуги «Предоставление в  
безвозмездное пользование земельных участков на территории  
города Болотное Болотнинского района Новосибирской области»

В соответствии с Федеральным законом от 27 июля 2010 года №210-ФЗ «Об организации предоставления государственных и муниципальных услуг», Федеральным законом от 23.06.2014 № 171-ФЗ «О внесении изменений в Земельный кодекс Российской Федерации и отдельные законодательные акты Российской Федерации», постановлением Правительства Российской Федерации от 16 мая 2011г. №373 «О разработке и утверждении административных регламентов исполнения государственных функций и административных регламентов предоставления государственных услуг», Уставом города Болотное Болотнинского района Новосибирской области и в целях повышения доступности и качества предоставления муниципальной услуги,

**ПОСТАНОВЛЯЕТ:**

1. Утвердить прилагаемый административный регламент предоставления муниципальной услуги «Предоставление в безвозмездное пользование земельных участков на территории города Болотное Болотнинского района Новосибирской области».

2. Опубликовать настоящее постановление в газете «Городской вестник» и разместить на официальном сайте администрации города Болотное Болотнинского района Новосибирской области [www.bolotnoe.su](http://www.bolotnoe.su) в информационно-телекоммуникационной сети «Интернет».

3. Постановление вступает в силу со дня его официального опубликования.

4. Контроль за исполнением настоящего постановления возложить на заместителя главы администрации города Болотное Болотнинского района Новосибирской области Бурдыгина В.Н.

Глава города Болотное  
Болотнинского района  
Новосибирской области

О.В. Королёв

УТВЕРЖДЕН  
постановлением  
администрации  
города Болотное  
Болотнинского района  
Новосибирской области  
от 08.12.2015 № 1172

**Административный регламент  
предоставления муниципальной услуги «Предоставление в  
безвозмездное пользование земельных участков на территории города  
Болотное Болотнинского района Новосибирской области»**

**1. Общие положения**

1.1. Предметом регулирования настоящего административного регламента являются состав, последовательность и сроки выполнения административных процедур, требования к порядку их выполнения, в том числе особенности выполнения административных процедур в электронной форме с использованием федеральной государственной информационной системы «Единый портал государственных и муниципальных услуг (функций)» (далее - Единый портал государственных и муниципальных услуг) и информационно-телекоммуникационной сети Интернет с соблюдением норм законодательства Российской Федерации о защите персональных данных, а также особенности выполнения административных процедур в многофункциональных центрах при предоставлении муниципальной услуги по предоставлению земельных участков, на которых расположены здания, сооружения (далее - муниципальная услуга).

1.2. Действие настоящего административного регламента распространяется на предоставление земельных участков находящихся в муниципальной собственности города Болотное, а также государственная собственность на которые не разграничена.

**2. Стандарт предоставления муниципальной услуги**

2.1. Наименование муниципальной услуги: Предоставление в безвозмездное пользование земельных участков на территории города Болотное Болотнинского района Новосибирской области.

2.2. Муниципальная услуга предоставляется администрацией города Болотное Болотнинского района Новосибирской области (далее - администрация). При предоставлении муниципальной услуги также могут принимать участие в качестве источников получения документов, необходимых для предоставления услуги, или источников предоставления информации для проверки сведений, предоставляемых заявителями, следующие органы и учреждения:

- Управление Федеральной службы государственной регистрации, кадастра и картографии по Новосибирской области;
- Управление Федеральной налоговой службы по Новосибирской области.

Запрещено требовать от заявителя осуществления действий, в том числе согласований, необходимых для получения муниципальной услуги и связанных с обращением в иные государственные и муниципальные органы и организации, за исключением получения услуг, включенных в перечень услуг, которые являются необходимыми и обязательными для предоставления муниципальных услуг.

2.3. Результатом предоставления муниципальной услуги является:

2.3.1. Постановление Администрации города Болотное Болотнинского района Новосибирской области о предоставлении в безвозмездное пользование земельного участка;

2.3.2. Уведомление об отказе в предоставлении муниципальной услуги;

2.3.3. Проект договора безвозмездного пользования земельного участка с предложением его подписать.

2.3.4. При наличии на территории муниципального района удалённого рабочего места или филиала МФЦ, операторы МФЦ осуществляют приём, регистрацию, обработку заявлений и документов, необходимых для предоставления муниципальной услуги, и передачу данных документов в информационные системы, используемые для предоставления услуги, а также получения от органа результаты предоставления услуги для дальнейшей выдачи заявителю.

2.4. Заявителями на предоставление муниципальной услуги выступают:

- физические лица;
- юридические лица;

2.5. Информация о порядке предоставления муниципальной услуги размещается:

- на информационных стендах, расположенных в администрации по адресу: 633340, Новосибирская область, Болотнинский район, г.Болотное, ул.Советская, 9;

- в информационно-телекоммуникационной сети Интернет: на официальном информационном портале Администрации – [www.bolotnoe.su](http://www.bolotnoe.su); на Едином портале государственных и муниципальных услуг (функций) Российской Федерации - [www.gosuslugi.ru](http://www.gosuslugi.ru);

Информацию о порядке предоставления муниципальной услуги можно получить:

- посредством телефонной связи по номеру: 8(38349)22-739;
- при личном обращении;
- при письменном обращении;
- путем публичного информирования.

Информация о порядке предоставления муниципальной услуги должна содержать:

- сведения о порядке получения муниципальной услуги;
- адрес места приема документов для предоставления муниципальной услуги и порядок передачи результата заявителю;

- форму заявления;
- сведения о порядке обжалования действий (бездействия) и решений должностных лиц.

Консультации по процедуре предоставления муниципальной услуги осуществляются специалистами администрации в соответствии с должностными инструкциями.

При ответах на телефонные звонки и личные обращения, должностные лица, ответственные за предоставление муниципальной услуги, подробно, четко и в вежливой форме информируют обратившихся заявителей по интересующим их вопросам.

Устное информирование каждого обратившегося за информацией заявителя осуществляется не более 15 минут.

В случае, если для подготовки ответа на устное обращение требуется продолжительное время, сотрудник, осуществляющий устное информирование, предлагает заявителю направить в администрацию письменное обращение о предоставлении письменной информации по вопросам предоставления муниципальной услуги либо предлагает назначить другое удобное для заявителя время для устного информирования.

Ответ на письменное обращение направляется заявителю в течение 14 дней со дня регистрации обращения в порядке, установленном Федеральным законом от 02.05.2006 № 59-ФЗ «О порядке рассмотрения обращений граждан Российской Федерации».

Публичное информирование о порядке предоставления муниципальной услуги осуществляется посредством размещения соответствующей информации в средствах массовой информации, в том числе на официальном сайте администрации.

Прием документов, необходимых для предоставления муниципальной услуги, осуществляется по адресу: 633340, Новосибирская область, Болотнинский район, г.Болотное, ул.Советская, 9.

График (режим) приема заинтересованных лиц по вопросам предоставления муниципальной услуги должностными лицами администрации: понедельник – четверг: с 8.00 до 17.00, обед с 13.00 до 14.00; пятница с 8.00 до 15.00 без обеда; суббота, воскресенье: выходной.

#### 2.6. Срок предоставления муниципальной услуги:

1) Возврат принятого пакета документов осуществляется в течение 14 дней со дня регистрации заявления с указанием причин (при наличии установленных оснований для возврата принятого пакета документов). После устранения причин возврата документов заявитель вправе повторно обратиться в администрацию с заявлением.

2) В течение тридцати дней со дня поступления заявления администрация принимает решение о предоставлении земельного участка в безвозмездное пользование, либо решение об отказе в предоставлении земельного участка и в течение 7 дней со дня принятия данного решения направляет его копию заявителю.

3) В случае если испрашиваемый земельный участок не прошел государственный кадастровый учет или в государственном кадастре недвижимости отсутствуют сведения о земельном участке, в двухнедельный

срок со дня представления кадастрового паспорта земельного участка, после утверждения схемы расположения земельного участка на кадастровом плане или кадастровой карте соответствующей территории, администрация принимает решение о предоставлении такого земельного участка и направляет копию решения заявителю.

4) В течение тридцати дней с даты принятия указанного решения администрация осуществляет подготовку проекта договора безвозмездного пользования земельным участком, направляет соответствующий договор заявителю с предложением о его заключении.

2.6.2. Сроки прохождения отдельных административных процедур, необходимых для предоставления муниципальной услуги, указаны в разделе 3 настоящего административного регламента.

2.6.3. Срок выдачи (направления) заявителю документов, являющихся результатом предоставления муниципальной услуги, составляет не более 3 рабочих дней со дня их подготовки.

2.7. Предоставление муниципальной услуги осуществляется в соответствии с действующим законодательством Российской Федерации:

- Конституцией Российской Федерации;
- Гражданским кодексом Российской Федерации;
- Земельным кодексом Российской Федерации;
- Федеральным законом от 24.07.2007 г. № 221-ФЗ «О государственном кадастре недвижимости»;
- Федеральным законом от 25.10.2001 г. № 137-ФЗ «О введении в действие Земельного кодекса Российской Федерации»;
- Федеральным законом от 06.10.2003 г. № 131-ФЗ «Об общих принципах организации местного самоуправления в Российской Федерации»;
- Федеральным законом от 02.05.2006 г. № 59-ФЗ «О порядке рассмотрения обращений граждан Российской Федерации»;
- Федеральным законом от 27.07.2010 г. № 210-ФЗ «Об организации предоставления государственных и муниципальных услуг»;
- Федеральным законом от 9 февраля 2009 года № 8-ФЗ «Об обеспечении доступа к информации о деятельности государственных органов и органов местного самоуправления»;
- Законом Новосибирской области от 14.04.2003 г. №108-ОЗ «Об использовании земель на территории Новосибирской области»;
- Уставом города Болотное Болотнинского района Новосибирской области.

2.8. Время ожидания заявителя в очереди при подаче заявления о предоставлении муниципальной услуги или для получения результата муниципальной услуги составляет не более 15 минут.

2.9. Время регистрации документов заявителя на предоставление муниципальной услуги составляет не более 20 минут.

В исключительных случаях, а также в случае направления запросов (в том числе в электронной форме) на получение информации, необходимой для рассмотрения обращения, документов и материалов в других государственных органах, органах местного самоуправления и у иных должностных лиц, за исключением судов, органов дознания и органов

предварительного следствия, срок рассмотрения обращения может быть продлен, но не более чем на 15 (пятнадцать) дней. О продлении срока рассмотрения обращения ответственный специалист в обязательном порядке письменно уведомляет заявителя.

2.10. По выбору заявителя заявление о предоставлении муниципальной услуги и прилагаемые к нему документы представляются одним из следующих способов:

- непосредственно заявителем при личном посещении администрации;
- направляются заказным письмом с уведомлением о вручении. В этом случае направляются копии документов, заверенные в соответствии с действующим законодательством. Оригиналы документов не направляются;
- в форме электронного запроса на оказание муниципальной услуги или в сканированной форме, а также необходимый пакет документов (первичные или электронные копии документов, составленные на бумажных носителях) в электронной форме (в сканированной форме) направляется с использованием Единого портала государственных и муниципальных услуг;
- передаются оператору МФЦ.

2.11. Полный перечень документов, необходимых для предоставления муниципальной услуги:

- заявление с указанием предполагаемого размера земельного участка, местоположения и цели его использования (приложение 2);
- копия документа, удостоверяющего личность заявителя (заявителей), являющегося физическим лицом, либо личность представителя физического или юридического лица;
- копия документа, удостоверяющего права (полномочия) представителя физического или юридического лица, если с Заявлением обращается представитель заявителя (заявителей);
- выписка из ЕГРП о правах на приобретаемый земельный участок или уведомление об отсутствии в ЕГРП запрашиваемых сведений о зарегистрированных правах на указанный земельный участок;
- кадастровый паспорт испрашиваемого земельного участка либо кадастровая выписка об испрашиваемом земельном участке;
- выписка из ЕГРЮЛ о юридическом лице, являющемся заявителем;
- иные документы, предусмотренные Перечнем, утвержденном Приказом Минэкономразвития России от 12.01.2015 N 1 "Об утверждении перечня документов, подтверждающих право заявителя на приобретение земельного участка без проведения торгов", подтверждающие право заявителя на предоставление земельного участка в соответствии с целями использования земельного участка.

2.11.1. Перечень необходимых для предоставления муниципальной услуги документов, предоставляемых лично заявителем:

- заявление с указанием предполагаемого размера земельного участка, местоположения и цели его использования (приложение 2);
- копия документа, удостоверяющего личность заявителя (заявителей), являющегося физическим лицом, либо личность представителя физического или юридического лица;

- копия документа, удостоверяющего права (полномочия) представителя физического или юридического лица, если с Заявлением обращается представитель заявителя (заявителей);

- документы, предусмотренные Перечнем, утвержденном Приказом Минэкономразвития России от 12.01.2015 N 1 "Об утверждении перечня документов, подтверждающих право заявителя на приобретение земельного участка без проведения торгов", подтверждающие право заявителя на предоставление земельного участка в соответствии с целями использования земельного участка и которые в соответствии с Приказом предоставляются лично заявителем;

2.12. Перечень документов, необходимых для предоставления муниципальной услуги и находящихся в распоряжении государственных органов, органов местного самоуправления и иных органов, участвующих в предоставлении государственных или муниципальных услуг, истребуемых специалистами администрации, или предоставляемых заявителем по желанию:

- выписка из ЕГРП о правах на приобретаемый земельный участок или уведомление об отсутствии в ЕГРП запрашиваемых сведений о зарегистрированных правах на указанный земельный участок;

- кадастровый паспорт испрашиваемого земельного участка либо кадастровая выписка об испрашиваемом земельном участке;

- выписка из ЕГРЮЛ о юридическом лице, являющемся заявителем;

- иные документы из Перечня, утвержденного Приказом Минэкономразвития России от 12.01.2015 N 1 "Об утверждении перечня документов, подтверждающих право заявителя на приобретение земельного участка без проведения торгов" в которые в соответствии с Приказом запрашиваются в порядке межведомственного взаимодействия.

2.12.1. Запрещается требовать от заявителя:

- представления документов и информации или осуществления действий, представление или осуществление которых не предусмотрено нормативными правовыми актами, регулирующими отношения, возникающие в связи с предоставлением муниципальной услуги;

- предоставления документов и информации, которые в соответствии с нормативными правовыми актами Российской Федерации, нормативными правовыми актами Новосибирской области и муниципальными правовыми актами находятся в распоряжении государственных органов, предоставляющих государственную услугу, иных государственных органов, органов местного самоуправления и (или) подведомственных государственным органам и органам местного самоуправления организаций, участвующих в предоставлении государственных или муниципальных услуг, за исключением документов, указанных в части 6 статьи 7 Федерального закона от 27.07.2010 г. №210-ФЗ. «Об организации предоставления государственных и муниципальных услуг».

2.13. Перечень оснований для отказа в приеме документов, необходимых для предоставления муниципальной услуги.

Основаниями для отказа в приеме документов являются:

- не предъявление заявителем документа, удостоверяющего его личность;
- обращение неуполномоченного лица;
- отсутствие документов, которые заявитель указывает в своем обращении в качестве приложения.

2.14. Заявителю отказывается в предоставлении муниципальной услуги в случаях:

- предусмотренных статьей 39.16 Земельного кодекса Российской Федерации;
- если заявителем (представителем заявителя) подан письменный отказ в предоставлении муниципальной услуги;
- в соответствии с действующим законодательством отсутствуют основания для предоставления муниципальной услуги;
- приостановления предоставления муниципальной услуги, если заявителем не представлены необходимые документы в установленный для их предоставления срок;

Если требования, необходимые для предоставления муниципальной услуги, соблюдены не в полном объеме, предоставление муниципальной услуги приостанавливается до момента исправления заявителем имеющихся недочетов. Срок приостановления предоставления муниципальной услуги не более 14 дней.

2.15. Для предоставления настоящей услуги не требуется получение дополнительных муниципальных либо государственных услуг.

2.16. Размер платы, взимаемой с заявителя при предоставлении муниципальной услуги:

Муниципальная услуга предоставляется бесплатно.

2.17. Максимальное время ожидания в очереди при подаче заявления о предоставлении муниципальной услуги не может превышать 30 минут.

2.18. Срок и порядок регистрации запроса заявителя о предоставлении муниципальной услуги:

Срок регистрации запроса заявителя о предоставлении муниципальной услуги – один день с момента обращения заявителя (при личном обращении); один день со дня поступления письменной корреспонденции (почтой), один день со дня поступления запроса через электронные каналы связи (электронной почтой).

2.19. Требования к помещениям, в которых предоставляется муниципальная услуга:

2.19.1. В администрации прием заявителей осуществляется в специально предусмотренных помещениях, включающих места для ожидания, получения информации, приема заявителей, заполнения необходимых документов, в которых обеспечивается:

- соблюдение санитарно-эпидемиологических правил и нормативов, правил противопожарной безопасности;
- оборудование местами общественного пользования (туалеты) и местами для хранения верхней одежды.

2.19.2. Требования к местам для ожидания:



- места для ожидания оборудуются стульями и (или) кресельными секциями, и (или) скамьями;
- места для ожидания находятся в холле (зале) или ином специально приспособленном помещении;
- в местах для ожидания предусматриваются места для получения информации о муниципальной услуге.

2.19.3. Требования к местам для получения информации о муниципальной услуге:

- информационные материалы, предназначенные для информирования заявителей о муниципальной услуге, размещаются на информационных стендах, расположенных в местах, обеспечивающих свободный доступ к ним заявителей;
- информационные стенды оборудуются визуальной текстовой информацией, содержащей справочные сведения для заявителей, перечень документов, необходимых для получения муниципальной услуги, и образцы из заполнения;
- информационные материалы, размещаемые на информационных стендах, обновляются по мере изменения действующего законодательства, регулирующего предоставление муниципальной услуги, и справочных сведений.

2.19.4. Требования к местам приема заявителей:

- прием заявителей, заполнение заявлений о предоставлении муниципальной услуги осуществляется в служебных кабинетах или иных специально отведенных местах, которые оборудуются вывесками с указанием номера и наименования кабинета или указателями, содержащими информацию о назначении места для приема заявителя;
- специалисты, осуществляющие прием заявителей, обеспечиваются личными и (или) настольными идентификационными карточками;
- рабочее место специалиста, осуществляющего прием заявителей, оборудовано персональным компьютером и печатающим устройством;
- в целях обеспечения конфиденциальности сведений одновременное консультирование и (или) прием двух и более посетителей одним специалистом не допускается;
- места для приема заявителей оборудуются стульями и столами для обеспечения возможности заполнения заявлений о предоставлении муниципальной услуги и оформления документов.

2.20. Показатели качества и доступности предоставления муниципальной услуги:

2.20.1 Показатели качества муниципальной услуги:

- выполнение должностными лицами, специалистами администрации предусмотренных законодательством Российской Федерации требований, правил и норм, а также соблюдение последовательности административных процедур и сроков их исполнения при предоставлении муниципальной услуги;
- отсутствие обоснованных жалоб на действия (бездействие) должностных лиц администрации при предоставлении муниципальной услуги.

## 2.21. Показатели доступности предоставления муниципальной услуги:

- доля заявителей, получивших земельные участки в безвозмездное пользование по отношению к общему количеству поступивших заявок на получение муниципальной услуги;
- открытость и доступность информации о порядке и стандарте предоставления муниципальной услуги, об образцах оформления документов, необходимых для предоставления муниципальной услуги, размещенных на информационных стендах, на Интернет-ресурсе администрации города Болотное, Едином портале государственных и муниципальных услуг;
- пешеходная доступность от остановок общественного транспорта до здания, структурного подразделения администрации города Болотное;
- количество взаимодействий заявителя с должностными лицами при предоставлении муниципальной услуги и их продолжительность;
- возможность получения информации о ходе предоставления муниципальной услуги, в том числе с использованием информационно-телекоммуникационных технологий;
- возможность и доступность получения услуги через многофункциональный центр или в электронной форме посредством автоматизированной информационной системы или Единого портала государственных и муниципальных услуг.

2.22. Предоставление муниципальной услуги возможно на базе МФЦ. В этом случае заявитель представляет заявление и необходимые для предоставления муниципальной услуги документы и получает результат предоставления муниципальной услуги в офисе филиала МФЦ в соответствии с регламентом работы МФЦ. Оператор МФЦ, получив представленный заявителем пакет документов, регистрирует документы в установленном порядке и размещает в форме электронных копий в автоматизированной информационной системе «ЦПГУ». Данные документы направляются для рассмотрения сотрудникам Администрации, ответственным за регистрацию поступивших документов в ИС МАИС. Зарегистрированный пакет оригиналов документов передается в Администрацию курьером МФЦ в порядке, определенном соглашением между МФЦ и Администрацией. После принятия Администрацией решения о предоставлении муниципальной услуги результат предоставления муниципальной услуги направляется в МФЦ для выдачи заявителю.

Заявление на предоставление муниципальной услуги в форме электронного документа и документы, необходимые для предоставления муниципальной услуги (скан-копии), могут быть направлены в Администрацию через Единый портал в случае, если заявитель имеет доступ к «Личному кабинету» на Едином портале. Направление заявления и необходимых документов осуществляется заявителем в соответствии с инструкциями, размещенными на Едином портале.

Предоставление муниципальной услуги с использованием универсальной электронной карты возможно в случае наличия данной карты у заявителя и в случае предоставления муниципальной услуги через Единый портал. Универсальная электронная карта используется для удостоверения

прав пользователя на получение муниципальной услуги, в том числе для совершения в случаях, предусмотренных законодательством Российской Федерации, юридически значимых действий в электронной форме.

### **3. Состав, последовательность и сроки выполнения административных процедур (действий), требования к порядку их выполнения, в том числе особенности выполнения административных процедур (действий) в электронной форме, а также особенности административных процедур в многофункциональных центрах**

3.1. Предоставление муниципальной услуги включает в себя последовательность следующих административных процедур:

3.1.1. Прием заявления о предоставлении муниципальной услуги.

Данное действие осуществляется сотрудником администрации, ответственным за прием и регистрацию документов.

Срок совершения действия составляет 10 минут с момента представления заявителем документов.

3.1.2. Регистрация заявления.

Данное действие осуществляется специалистом администрации, ответственным за прием и регистрацию документов.

Срок совершения действия составляет 1 рабочий день с момента представления заявителем документов.

В случае представления заявления и документов, необходимых для предоставления муниципальной услуги через МФЦ, оператор МФЦ, ответственный за прием документов, регистрирует их в установленном порядке и размещает в форме электронных копий в автоматизированной информационной системе «ЦПГУ». Данные документы направляются для регистрации сотрудникам Администрации, ответственным за прием и регистрацию документов в ИС МАИС. Зарегистрированный пакет оригиналов документов передается в Администрацию курьером МФЦ в порядке, определенном соглашением между МФЦ и Администрацией.

Заявления и документы, необходимые для предоставления муниципальной услуги, направленные в виде электронных копий операторами МФЦ, подлежат рассмотрению в том же порядке, что и соответствующие заявления и документы, представленные заявителем в традиционной форме.

3.1.3. Проверка наличия всех необходимых документов и их соответствие требованиям действующего законодательства.

В случае представления неполного перечня документов, указанных в п. 2.11.1. регламента, либо несоответствия представленных документов нормам действующего законодательства специалист отдела направляет заявителю сообщение о приостановлении оказания услуги, в котором указывает причины, послужившие основаниями для такого приостановления, и предлагает устранить имеющиеся недостатки, указывая, вместе с тем, на то, что в противном случае в предоставлении муниципальной услуги будет отказано.

Специалистом администрации самостоятельно истребуются:

- выписка из ЕГРП о правах на приобретаемый земельный участок или уведомление об отсутствии в ЕГРП запрашиваемых сведений о зарегистрированных правах на указанный земельный участок;

- кадастровый паспорт испрашиваемого земельного участка либо кадастровая выписка об испрашиваемом земельном участке.

- иные документы из Перечня, утвержденного Приказом Минэкономразвития России от 12.01.2015 N 1 "Об утверждении перечня документов, подтверждающих право заявителя на приобретение земельного участка без проведения торгов" в которые в соответствии с Приказом запрашиваются в порядке межведомственного взаимодействия.

В случае отсутствия у собственника здания, сооружения документов, удостоверяющих (устанавливающих) права на приобретаемый земельный участок, вместе с правоустанавливающими документами на сами здания, сооружения специалистом самостоятельно истребуется уведомление об отсутствии в Едином государственном реестре прав на недвижимое имущество и сделок с ним запрашиваемых сведений о зарегистрированных правах на указанный земельный участок.

Данное действие осуществляется специалистом, ответственным за исполнение административной процедуры.

Срок совершения действия составляет 3 рабочих дня с момента регистрации заявления о предоставлении земельного участка.

3.1.4. Если заявителем не представлены необходимые документы в установленный срок, то на адрес заявителя направляется письменное уведомление об отказе в предоставлении муниципальной услуги.

3.1.5. При наличии необходимых документов и их соответствии требованиям, установленным действующим законодательством, принимается решение о предоставлении земельного участка (проверяется наличие оснований для предоставления земельного участка, подготавливаются проект, согласовывается и регистрируется постановление администрации о предоставлении земельного участка и проект договора безвозмездного пользования, копия которого высылается заявителю с предложением подписать договор).

Срок совершения действия составляет 30 рабочих дней с момента завершения рассмотрения заявления и представленных документов.

3.1.6. При отсутствии оснований для предоставления земельного участка на адрес заявителя отправляется письменное уведомление об отказе в предоставлении муниципальной услуги.

3.1.7. При подаче заявления на оказание муниципальной услуги через МФЦ, возможно направление результата предоставления муниципальной услуги или уведомления об отказе в предоставлении муниципальной услуги в МФЦ, из которого поступила заявка, для выдачи заявителю. Заявитель может получить сведения о ходе ее исполнения посредством call-центра МФЦ и sms-информирования.

Блок-схема последовательности административных действий при предоставлении муниципальной услуги приведена в приложении №1 к настоящему административному регламенту.

#### **4. Формы контроля за предоставлением муниципальной услуги**

4.1. Текущий контроль за соблюдением последовательности административных действий, определенных административным регламентом, и принятием в ходе ее предоставления решений, осуществляется заместителем главы администрации города Болотное.

Текущий контроль осуществляется путем проведения проверок соблюдения и исполнения нормативных правовых актов Российской Федерации и Новосибирской области, положений настоящего административного регламента, устанавливающих требования к предоставлению муниципальной услуги.

По результатам проведения текущего контроля, в случае выявления нарушений последовательности административных действий, определенных административным регламентом, и принятием в ходе ее предоставления решений, виновные лица привлекаются к дисциплинарной ответственности в соответствии с законодательством Российской Федерации.

4.2. Контроль за полнотой и качеством предоставления муниципальной услуги включает в себя: проведение плановых и внеплановых проверок с целью выявления и устранения нарушений прав заявителей и принятия мер для устранения соответствующих нарушений.

Ответственность муниципальных служащих за несоблюдение и неисполнение положений правовых актов Российской Федерации и Новосибирской области, положений настоящего административного регламента, устанавливающих требования по предоставлению муниципальной услуги, закрепляется в их должностных инструкциях.

4.3. Порядок и формы контроля за предоставлением муниципальной услуги со стороны граждан, их объединений и организаций.

Граждане, их объединения и организации могут контролировать исполнение муниципальной услуги посредством контроля размещения информации на сайте, письменного и устного обращения в адрес администрации с просьбой о проведении проверки соблюдения и исполнения нормативных правовых актов Российской Федерации и Новосибирской области, положений административного регламента, устанавливающих требования по предоставлению муниципальной услуги, полноты и качества предоставления муниципальной услуги в случае нарушения прав и законных интересов заявителей при предоставлении муниципальной услуги.

Письменное обращение, поступившее в адрес администрации, рассматривается в течение 15 (пятнадцати) дней со дня регистрации письменного обращения.

#### **5. Досудебный (внесудебный) порядок обжалования решений и действий (бездействия) органа, оказывающего муниципальную услугу, а также должностных лиц**

5.1. Предметом досудебного (внесудебного) обжалования заявителем могут являться решения и действия (бездействия) органа, предоставляющего

муниципальную услугу, должностного лица органа, предоставляющего муниципальную услугу, либо муниципального служащего.

Заявитель может обратиться с жалобой, в том числе в следующих случаях:

- 1) нарушение срока регистрации заявления заявителя о предоставлении муниципальной услуги;
- 2) нарушение срока предоставления муниципальной услуги;
- 3) требование у заявителя документов, не предусмотренных административным регламентом для предоставления муниципальной услуги;
- 4) отказ в приеме у заявителя документов, предоставление которых предусмотрено административным регламентом;
- 5) отказ в предоставлении муниципальной услуги, если основания отказа не предусмотрены административным регламентом;
- 6) требование с заявителя при предоставлении муниципальной услуги платы, не предусмотренной настоящим административным регламентом;
- 7) отказ органа, предоставляющего муниципальную услугу, должностного лица органа, предоставляющего муниципальную услугу, в исправлении допущенных опечаток и ошибок в выданных в результате предоставления муниципальной услуги документах либо нарушение установленного срока таких исправлений.

## 5.2. Общие требования к порядку подачи и рассмотрения жалобы:

5.2.1. Жалоба подается в письменной форме на бумажном носителе, в электронной форме в орган, предоставляющий муниципальную услугу. Жалобы на решения, принятые руководителем органа, предоставляющего муниципальную услугу, подаются в вышестоящий орган (при его наличии) либо в случае его отсутствия рассматриваются непосредственно руководителем органа, предоставляющего муниципальную услугу.

5.2.2. Жалоба может быть направлена по почте, через многофункциональный центр, с использованием информационно-телекоммуникационной сети "Интернет", официального сайта органа, предоставляющего муниципальную услугу, единого портала государственных и муниципальных услуг либо регионального портала государственных и муниципальных услуг, а также может быть принята при личном приеме заявителя.

5.2.3. В случае, если федеральным законом установлен порядок (процедура) подачи и рассмотрения жалоб на решения и действия (бездействие) органов, предоставляющих муниципальные услуги, должностных лиц органов, предоставляющих муниципальные услуги, либо муниципальных служащих, для отношений, связанных с подачей и рассмотрением указанных жалоб, нормы пункта 5.1. настоящего регламента и настоящего раздела не применяются.

Жалоба должна содержать:

- наименование органа, предоставляющего муниципальную услугу, должностного лица органа, предоставляющего муниципальную услугу, либо муниципального служащего, решения и действия (бездействие) которых обжалуются;

- фамилию, имя, отчество (последнее - при наличии), сведения о месте жительства заявителя - физического лица либо наименование, сведения о месте нахождения заявителя - юридического лица, а также номер (номера) контактного телефона, адрес (адреса) электронной почты (при наличии) и почтовый адрес, по которым должен быть направлен ответ заявителю;

- сведения об обжалуемых решениях и действиях (бездействии) органа, предоставляющего муниципальную услугу, должностного лица органа, предоставляющего муниципальную услугу, либо муниципального служащего;

- доводы, на основании которых заявитель не согласен с решением и действием (бездействием) органа, предоставляющего муниципальную услугу, должностного лица органа, предоставляющего муниципальную услугу, либо муниципального служащего. Заявителем могут быть представлены документы (при наличии), подтверждающие доводы заявителя, либо их копии.

Жалоба, поступившая в орган, предоставляющий муниципальную услугу, подлежит рассмотрению должностным лицом, наделенным полномочиями по рассмотрению жалоб, в течение пятнадцати рабочих дней со дня ее регистрации, а в случае обжалования отказа органа, предоставляющего муниципальную услугу, должностного лица органа, предоставляющего муниципальную услугу, в приеме документов у заявителя либо в исправлении допущенных опечаток и ошибок или в случае обжалования нарушения установленного срока таких исправлений - в течение пяти рабочих дней со дня ее регистрации. Правительство Российской Федерации вправе установить случаи, при которых срок рассмотрения жалобы может быть сокращен.

По результатам рассмотрения жалобы орган, предоставляющий муниципальную услугу, принимает одно из следующих решений:

- удовлетворяет жалобу, в том числе в форме отмены принятого решения, исправления допущенных органом, предоставляющим муниципальную услугу, опечаток и ошибок в выданных в результате предоставления муниципальной услуги документах, возврата заявителю денежных средств, взимание которых не предусмотрено нормативными правовыми актами Российской Федерации, нормативными правовыми актами субъектов Российской Федерации, муниципальными правовыми актами, а также в иных формах;

- отказывает в удовлетворении жалобы.

Не позднее дня, следующего за днем принятия решения в удовлетворении жалобы либо в отказе удовлетворении жалобы, заявителю в письменной форме и по желанию заявителя в электронной форме направляется мотивированный ответ о результатах рассмотрения жалобы.

В случае установления в ходе или по результатам рассмотрения жалобы признаков состава административного правонарушения или преступления, должностное лицо, наделенное полномочиями по рассмотрению жалоб, незамедлительно направляет имеющиеся материалы в органы прокуратуры.

Положения настоящего Административного регламента, устанавливающие порядок рассмотрения жалоб на нарушения прав граждан и организаций при предоставлении муниципальных услуг, не распространяются на отношения, регулируемые Федеральным законом от 2 мая 2006 года № 59-ФЗ «О порядке рассмотрения обращений граждан Российской Федерации».

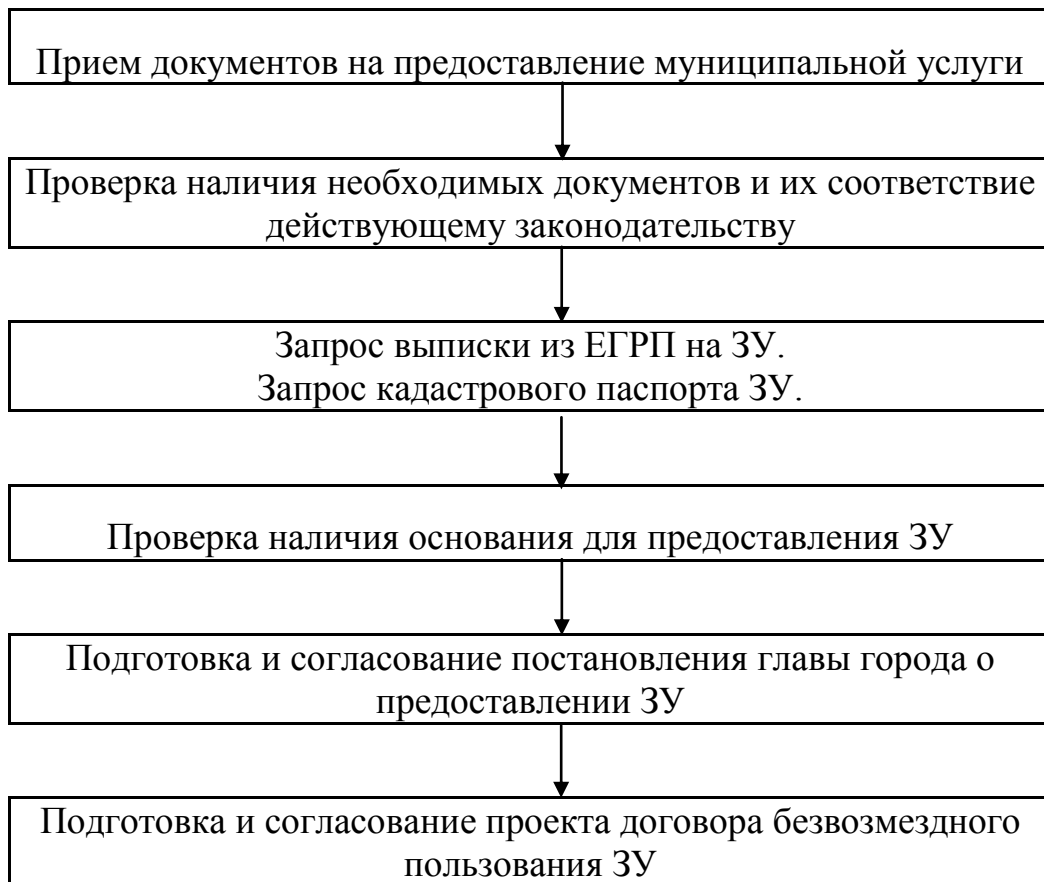
5.3. Информационная система досудебного (внесудебного) обжалования.

В Российской Федерации создается федеральная информационная система досудебного (внесудебного) обжалования, которая является федеральной государственной информационной системой. Создание и функционирование федеральной информационной системы досудебного (внесудебного) обжалования регулируются федеральными законами и правовыми актами Правительства Российской Федерации.



ПРИЛОЖЕНИЕ № 1  
к административному регламенту по  
предоставлению муниципальной  
услуги «Предоставление в  
безвозмездное пользование  
земельных участков на территории  
города Болотное Болотнинского  
района Новосибирской области»

БЛОК- СХЕМА  
предоставления муниципальной услуги



ПРИЛОЖЕНИЕ № 2  
к административному регламенту по  
предоставлению муниципальной  
услуги «Предоставление в  
безвозмездное пользование  
земельных участков на территории  
города Болотное Болотнинского  
района Новосибирской области»

*Примерная форма*

Главе города Болотное  
Болотнинского района  
Новосибирской области  
От

\_\_\_\_\_  
\_\_\_\_\_  
(Ф.И.О., наименование юридического лица)  
Реквизиты документа,  
удостоверяющего личность:

\_\_\_\_\_  
\_\_\_\_\_  
Адрес места жительства (места  
нахождения заявителя - для  
юридических лиц):

\_\_\_\_\_  
\_\_\_\_\_  
ОГРН (для юридических лиц) \_\_\_\_\_  
ИНН (для юридических лиц) \_\_\_\_\_  
телефон, эл. почта: \_\_\_\_\_

\_\_\_\_\_  
представитель:

\_\_\_\_\_  
\_\_\_\_\_  
(Ф.И.О.)  
адрес:

\_\_\_\_\_  
\_\_\_\_\_  
телефон: \_\_\_\_\_, факс: \_\_\_\_\_  
электронная почта: \_\_\_\_\_

ЗАЯВЛЕНИЕ

В соответствии с пунктом \_\_\_\_ статьи 39.10 Земельного кодекса Российской Федерации прошу предоставить в безвозмездное пользование земельный участок ориентировочной площадью \_\_\_\_\_ кв.м с местоположением: Новосибирская область, Болотнинский район, г.Болотное,

ул. \_\_\_\_\_ с кадастровым номером \_\_\_\_\_ для использования с целью \_\_\_\_\_.

Прошу уведомить о получении запроса на оказание услуги, о результате оказания муниципальной услуги

- ☐ по телефону,
- ☐ сообщением на электронную почту,
- ☐ почтовым отправлением.

Принятое решение о предоставлении (не предоставлении) муниципальной услуги прошу:

- ☐ выдать в органе, оказывающем муниципальную услугу, в течение 30 рабочих дней с момента уведомления о результате оказания муниципальной услуги,
- ☐ направить почтовым отправлением.

Приложения:

1. копия документа, удостоверяющего личность заявителя (заявителей), являющегося физическим лицом, либо личность представителя физического или юридического лица;

2. копия документа, удостоверяющего права (полномочия) представителя физического или юридического лица, если с Заявлением обращается представитель заявителя (заявителей);

3. документы, предусмотренные Перечнем, утвержденном Приказом Минэкономразвития России от 12.01.2015 N 1 "Об утверждении перечня документов, подтверждающих право заявителя на приобретение земельного участка без проведения торгов", подтверждающие право заявителя на предоставление земельного участка в соответствии с целями использования земельного участка и которые в соответствии с Приказом предоставляются лично заявителем.

«\_\_» \_\_\_\_\_ 20\_\_ г. \_\_\_\_\_  
подпись фамилия, имя, отчество

Согласен на обработку персональных данных / \_\_\_\_\_ /